

**INFORMACJE NA TEMAT PROCEDURY  
NAKAZU OPUSZCZENIA MIESZKANIA  
W PRZYPADKACH PRZEMOCY DOMOWEJ**



**Baden-Württemberg**

MINISTERIUM FÜR SOZIALES, GESUNDHEIT UND INTEGRATION

# Spis treści

---

-  **1.0** Razem przeciwko przemocy domowej:  
procedura nakazu opuszczenia mieszkania **str. 06**
- 
-  **2.0** Policyjny środek nakazu  
opuszczenia mieszkania **str. 08**
- 2.1. NAJCZĘŚCIEJ ZADAWANE PYTANIA NA TEMAT  
NAKAZU OPUSZCZENIA MIESZKANIA
- 
-  **3.0** Doradztwo i pomoc dla osób  
dotkniętych przemocą **str. 12**
- 3.1 NAJCZĘŚCIEJ ZADAWANE PYTANIA NA  
TEMAT DORADZTWA I POMOCY
- 
-  **4.0** Ściganie karne **str. 16**
- 4.1. NAJCZĘŚCIEJ ZADAWANE PYTANIA NA  
TEMAT ŚCIGANIA KARNEGO
- 
-  **5.0** Ochrona cywilno-prawna – ustawa  
o przeciwdziałaniu przemocy **str. 22**
- 5.1. NAJCZĘŚCIEJ ZADAWANE PYTANIA NA TEMAT  
USTAWY O PRZECIWDZIAŁANIU PRZEMOCY
- 
-  **6.0** Pomocne kontakty **str. 27**



## Wstęp

---

Ochrona przed przemocą należy do praw człowieka. Jeżeli własne cztery ściany przestają być miejscem bezpieczeństwa i ochrony, przestaje to być sprawą prywatną. Dlatego wszystkie osoby dotknięte przemocą domową powinny znać swoje prawa. Jest rzeczą oczywistą: nikt nie musi znosić przemocy.

Przemoc domowa kierowana jest przede wszystkim przeciwko kobietom. Statystycznie co 45 minut jedna kobieta w Niemczech pada ofiarą dokonania lub usiłowania naruszenia ciała w swoim domowym otoczeniu. Co trzy dni jedna kobieta ginie z rąk swojego partnera lub byłego partnera. Trzeba też zakładać wysoką liczbę przypadków nieujawnionych, również w zakresie przemocy domowej przeciwko mężczyznom. Pojęcie przemocy domowej obejmuje wszelkie formy przemocy cielesnej, seksualnej i psychicznej, jakie mają miejsce między ludźmi, którzy są sobie bliscy. W praktyce jest to często (były) partner. Rząd kraju związkowego stosuje wyraźną zasadę: „Kto bije, musi odejść”. Państwo wkracza w tych przypadkach z całą stanowczością, pociągając sprawcę przemocy do odpowiedzialności. Nie ulega bowiem kwestii fakt, że osoba, która dopuszcza się przemocy domowej, musi ponieść za nią odpowiedzialność.

Tak zwany nakaz opuszczenia mieszkania stwarza szybką i skuteczną możliwość chronienia ofiar przemocy. Nie można od nich wymagać, że same się ochronią, kiedy jednocześnie muszą się mierzyć z utratą bezpiecznego otoczenia. Nakaz opuszczenia mieszkania jest wyraźnym sygnałem, że nie ma tolerancji dla przemocy jako sposobu rozwiązywania konfliktów.

Niniejsza broszura jest praktyczną i cenną pomocą oraz zawiera informacje na temat nakazu opuszczenia mieszkania. Podejmuje ona najważniejsze pytania i odpowiedzi dotyczące stanu prawnego, ale też dalszych możliwości pomocy i wsparcia.

Broszura powstała przy okazji projektu mającego na celu wzmocnienie i dalszy rozwój placówek interwencyjnych w przypadkach przemocy partnerskiej w Badenii-Wirtembergii 2020/2021 w ścisłej współpracy między Ministerstwem Spraw Społecznych, Zdrowia i Integracji, Ministerstwem Sprawiedliwości i Migracji oraz Ministerstwem Spraw Wewnętrznych, Cyfryzacji i Gmin. Pozwoliło to na uwzględnienie różnych perspektyw z obszaru systemu pomocy kobietom, pomocy społecznej, wymiaru sprawiedliwości i policji.

Wspólnie bierzemy odpowiedzialność za osoby dotknięte przemocą domową. Nie odwracamy wzroku, kiedy ludzie potrzebują ochrony i wsparcia. Żaden człowiek w naszym społeczeństwie nie powinien być zmuszony do znoszenia sytuacji przemocowych we własnym domu. Naszym wspólnym obowiązkiem jest czynić wszystko, aby ludzie znajdujący się w tej trudnej sytuacji otrzymywali pomoc, jakiej potrzebują.

Z poważaniem

**MANNE LUCHA MDL**

Minister Spraw Społecznych,  
Zdrowia i Integracji Badenii-Wirtembergii





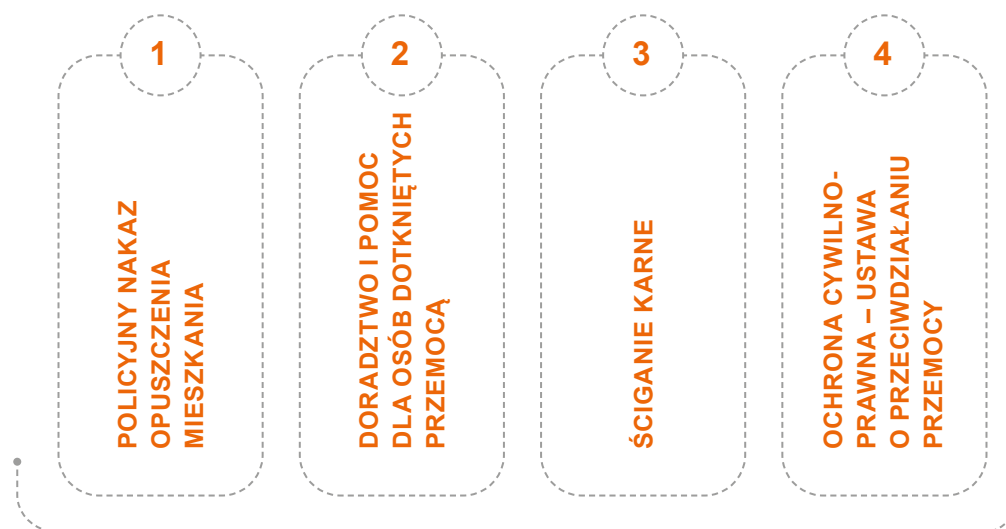
## Razem przeciwko przemocy domowej: procedura nakazu opuszczenia mieszkania



Procedura nakazu opuszczenia mieszkania w Badenii-Wirtembergii stanowi wspólną strategię policji, wymiaru sprawiedliwości, doradztwa i ochrony dzieci. Nakaz opuszczenia mieszkania wydawany wobec osoby stosującej przemoc służy natychmiastowej ochronie ofiary i bliskich przed przemocą domową. Procedura realizowana później ma wspierać osoby dotknięte przemocą w znalezieniu, także długofalowo, drogi bezpiecznego życia bez przemocy.

### 4 PODSTAWOWE ELEMENTY PROCEDURY

Procedura nakazu opuszczenia mieszkania składa się z kilku środków, które łącznie mają przyczynić się do przeciwdziałania dalszej przemocy domowej:



Grafika na stronie 29 pokazuje, że w pomoc ofiarom przemocy zaangażowany jest szereg ludzi z różnych instytucji i organów państwowych. Niektóre kroki w ramach tego postępowania wdrażane są przy tym z urzędu. Inne można rozważać i wykonywać tylko z własnej inicjatywy. Ofiara przemocy staje przed decyzjami, które nie są łatwe do podjęcia. Niniejsza broszura służy wyjaśnieniu tych procedur. Indywidualną pomoc w ramach ich realizacji świadczą specjalistyczne placówki doradcze zajmujące się przemocą domową (przede wszystkim placówki interwencyjno-konsultacyjne). Osoby dotknięte przemocą mogą nawiązać kontakt z wyspecjalizowanymi pracownikami, zadawać im pytania i prosić o wyjaśnienia oraz wsparcie. Poszczególne środki opisane zostały poniżej.



## Policyjny nakaz opuszczenia mieszkania

Nakaz opuszczenia mieszkania jest policyjnym środkiem zaradczym w przypadkach przemocy domowej, który ma chronić osobę dotkniętą przemocą przed atakami partnera czy współmieszkańca, zapewniając jej w ten sposób bezpieczeństwo.<sup>1</sup>

Sytuacja przemocowa nie musi nastąpić, musi jednak istnieć bezpośrednie zagrożenie przemocą. Nakaz opuszczenia mieszkania wydawany jest z reguły w przypadku przemocy domowej przez służby policyjne na miejscu. Partner stosujący przemoc musi przy tym natychmiast opuścić mieszkanie. Policja ma również możliwość konfiskaty klucza od domu i mieszkania. Jeżeli można zakładać, że nakaz opuszczenia mieszkania nie będzie wystarczająco przeciwdziałał zagrożeniu, policja może wydać zakaz powrotu i zbliżania się. Oznacza

<sup>1</sup>) W związku z tym, że w przypadkach przemocy domowej to mężczyźni w większości stosują przemoc wobec swoich partnerek, dla potrzeb czytelności dopasowano sposób pisania do tej konstelacji. Nie oznacza to jednak umniejszania znaczenia przemocy domowej wobec mężczyzn.

to, że osoba, której nakazano opuścić mieszkanie, nie może do niego wrócić do momentu upływu zakazu powrotu i zbliżania się, nie może się zbliżać do osoby, wobec której stosowała przemoc, a w razie przypadkowego spotkania musi się oddalić. W razie potrzeby środki te mogą objąć również wspólne dzieci.

Partner, któremu nakazano opuszczenie mieszkania, może sam zadbać o miejsce swojego pobytu podczas obowiązywania nakazu i na przykład przenieść się do przyjaciół lub nocować w pensjonacie. Jeżeli nie ma takiej możliwości, gmina musi zaoferować mu zakwaterowanie. Zanim partner opuści mieszkanie, ma możliwość spakowania swoich rzeczy osobistych. Jeżeli później będzie potrzebował jeszcze czegoś z mieszkania, musi się zwrócić do policji, która omówi przekazanie tych rzeczy ze stronami; przekazanie odbędzie się w razie potrzeby pod policyjnym dozorem.

Czas trwania policyjnego nakazu opuszczenia mieszkania może być ustalony przez służby policyjne na nie więcej niż cztery dni robocze, a właściwy dla danego miejsca zamieszkania organ policji (urząd ds. porządku i bezpieczeństwa publicznego) może określić termin nakazu na maksymalnie dwa tygodnie. Decyzję o czasie trwania nakazu opuszczenia mieszkania urząd ds. porządku i bezpieczeństwa publicznego podejmuje na podstawie informacji o stanie faktycznym, otrzymanych od służb policyjnych. Dodatkowo pracownicy urzędu ds. porządku i bezpieczeństwa publicznego wzywają z reguły sprawcę i ofiarę odrębnie na rozmowę do urzędu. Jeżeli według ich oceny zagrożenie nadal istnieje, nakaz opuszczenia mieszkania jest kontynuowany. W przypadku kontynuacji nakazu opuszczenia mieszkania strony zawiadamiane są o tym fakcie pisemnie. W razie wątpliwości co do decyzji urzędu ds. porządku i bezpieczeństwa publicznego należy zasięgnąć informacji telefonicznie.



## 2.1

### Najczęściej zadawane pytania na temat nakazu opuszczenia mieszkania

Czy mogę złożyć wniosek na policji o nakaz opuszczenia mieszkania przez mojego partnera, dopuszczającego się przemocy?



Nie. Policijny nakaz opuszczenia mieszkania jest decyzją podejmowaną wyłącznie przez policję (służby policyjne lub urząd ds. porządku i bezpieczeństwa publicznego). Nie można dochodzić prawa do ochrony poprzez nakaz opuszczenia mieszkania. Podstawą decyzji o wydaniu nakazu opuszczenia mieszkania jest ocena policji dotycząca istnienia zagrożenia.

Czy nakaz opuszczenia mieszkania może być przedłużony na okres dłuższy niż 14 dni?



Przedłużenie o kolejne dwa tygodnie jest możliwe, jeżeli przed upływem terminu zostanie złożony wniosek w sądzie rejonowym o zastosowanie środków ochrony zgodnie z ustawą o przeciwdziałaniu przemocy. W tym celu należy skontaktować się z urzędem ds. porządku i bezpieczeństwa publicznego. Urząd ds. porządku i bezpieczeństwa publicznego ma kompetencje do przedłużenia nakazu opuszczenia mieszkania. Z chwilą rozstrzygnięcia przez sąd wniosku złożonego na podstawie ustawy o przeciwdziałaniu przemocy kończy się obowiązywanie policyjnego nakazu opuszczenia mieszkania.

Co mam robić, jeżeli mój partner nie stosuje się do nakazu opuszczenia mieszkania lub zakazu powrotu i zbliżania się?



Jeżeli partner nie stosuje się do nakazu opuszczenia mieszkania, przychodzi do mieszkania lub zbliża się do osoby, wobec której stosował przemoc, należy się chronić, informując o tym policję telefonicznie na numer alarmowy 110. Naruszenie zarządzenia może skutkować grzywną. W przypadku wysokiego poziomu agresji policja ma między innymi możliwość krótkotrwałego zatrzymania sprawcy w areszcie na podstawie nakazu sądowego.

Czy mogę spowodować uchylenie nakazu opuszczenia mieszkania?



Istnieje możliwość, że partner poprosi o to, aby mógł wrócić do wspólnego mieszkania. Możliwe, że osoba dotknięta przemocą sama ma wątpliwości, czy nakaz opuszczenia mieszkania jest rzeczą właściwą dla rodziny. Co do zasady: nakaz opuszczenia mieszkania jest zarządzeniem policji, do którego należy się zastosować. Wątpliwości można przedstawić urzędowi ds. porządku i bezpieczeństwa publicznego. Pracownicy urzędu ds. porządku i bezpieczeństwa publicznego decydują w indywidualnym przypadku i zawsze w drodze sprawdzenia aktualnej sytuacji zagrożenia, czy zniesienie nakazu opuszczenia mieszkania będzie decyzją odpowiedzialną. **NALEŻY ROZWAŻYĆ:** przestrzena rozłąka w wyniku nakazu opuszczenia mieszkania jest też zawsze szansą na to, że obie strony poważnie przemyślą sobie sytuację w związku i dokonają zmian. O swoich przemyśleniach, wątpliwościach i możliwych sposobach naprawy sytuacji warto porozmawiać z kompetentną osobą w placówce doradczej.



# 3.0

## Doradztwo i pomoc dla osób dotkniętych przemocą

Przemoc ze strony partnera boli, napawa strachem oraz niszczy zdrowie psychiczne i fizyczne. Wiele osób dotkniętych przemocą narażonych jest przez długi czas na powtarzającą się przemoc fizyczną, upokorzenia i ograniczenia ze strony partnera.

Takie osoby mówią często, że ich samoświadomość i poczucie własnej wartości z czasem coraz bardziej się obniża. Twierdzą, że własne próby położenia kresu przemocy były na dłuższą metę nieskuteczne. Przemoc w związku jest czymś, co często przerasta również przyjaciół i rodzinę. Dlatego należy zasięgnąć profesjonalnej porady w placówce doradczej. Pracują tam kompetentne osoby, z którymi można wspólnie poszukać odpowiedniego rozwiązania.

W Badenii-Wirtembergii istnieje ścisła współpraca między policją a placówkami doradczymi<sup>2</sup>. Funkcjonariusze policji mogą podać nazwy takich instytucji w danym regionie lub za zgodą osoby dotkniętej przemocą aktywnie skontaktować

ją z tymi instytucjami. W związku z tym, że nakaz opuszczenia mieszkania trwa maksymalnie dwa tygodnie, należy prosić o szybki termin konsultacji.

Jako że akty przemocy, interwencja policji i nakaz opuszczenia mieszkania są przeżyciem bolesnym i głęboko odczuwanym, dla doradztwa w przypadku przemocy domowej obowiązuje następująca zasada: słuchać, nie oceniając. Doradcy dowiadują się o osobistej sytuacji i życzeniach osoby dotkniętej przemocą. Następnie informują i doradzają jej szczegółowo w zależności od potrzeb na temat:

- ustawy o przeciwdziałaniu przemocy i procedury składania wniosku w sądzie
- indywidualnych możliwości osoby dotkniętej przemocą w zakresie poprawy swojego bezpieczeństwa
- jej roli w postępowaniu karnym, wsparciu przy podjęciu decyzji o złożeniu zawiadomienia o przestępstwie
- jej sytuacji na wypadek rozstania i rozwodu
- możliwości podjęcia problematyki przemocy w związku i przeciwdziałaniu jej
- sytuacji dzieci
- kwestii finansowych i związanych z prawem pobytu
- innej pomocy

Doradcy udzielają wsparcia i wspólnie z osobą dotkniętą przemocą rozważają różne opcje, dzięki czemu może ona podjąć odpowiednie decyzje. Towarzyszą jej w drodze, którą zdecyduje się podążać. Doradztwo jest dobrowolne, bezpłatne i objęte obowiązkiem zachowania tajemnicy. Przegląd specjalistycznych placówek doradczych dla ofiar przemocy, których partnerzy otrzymali nakaz opuszczenia mieszkania, można znaleźć tutaj: <https://interventionstellen-bw.de>

2) Często tak zwane placówki interwencyjne lub konsultacyjne



# 3.1

## Najczęściej zadawane pytania na temat doradztwa i pomocy

Czy istnieje też możliwość uzyskania porady telefonicznie lub przez e-mail?



Tak, wiele placówek doradczych na miejscu oferuje też doradztwo telefoniczne, niektóre dodatkowo przez e-mail lub za pomocą chatu. Po skontaktowaniu się należy pytać o te możliwości. Poza tym działa również ogólnokrajowy telefon zaufania dla kobiet i mężczyzn. Istnieje też możliwość włączenia tłumacza:

**HILFETELEFON**  
GEWALT GEGEN FRAUEN  
**08000 116 016**

Telefon zaufania dla kobiet  
dotkniętych przemocą  
08000 116 016  
(dostępność przez całą dobę)

**HILFETELEFON**  
GEWALT  
AN MÄNNERN  
**0800 1239900**

Telefon zaufania dla mężczyzn  
dotkniętych przemocą  
0800 123 99 00

Czy placówka doradcza pomoże mi również w problemach finansowych?



W placówce doradczej można uzyskać informacje, do jakich organów trzeba się zwrócić, aby zapobiec problemom finansowym w rodzinie. Tutaj można dowiedzieć się wszystkiego, co jest potrzebne, aby możliwie szybko uzyskać pomoc finansową.

Czy urząd ds. dzieci i młodzieży zostaje powiadomiony o interwencji policji z powodu przemocy domowej?



Tak, z reguły policja informuje również właściwy urząd ds. dzieci i młodzieży o incydencie i nakazie opuszczenia mieszkania, jeżeli w rodzinie są małoletnie dzieci. Dla dziewczynek i chłopców przemoc domowa jest z reguły ogromnym obciążeniem. Dlatego możliwe jest, że pracownik urzędu ds. dzieci i młodzieży zgłosi się do osoby dotkniętej przemocą i zaoferuje swoje wsparcie w sprawach dotyczących dzieci i ich dobrostanu. Można też jednak samodzielnie zwrócić się do urzędu ds. dzieci i młodzieży i zapytać o możliwą pomoc dla dzieci i rodziny.

Jakie rodzaje pomocy istnieją dla mojego partnera?



W Badenii-Wirtembergii istnieje kilka placówek doradczych dla mężczyzn, wgl. dla ludzi używających przemocy. Oferują one specjalny program treningów mających na celu nauczenie się bezprzemocowych strategii rozwiązywania konfliktów. W razie potrzeby dalszą pomocą służyć mogą również ogólne placówki doradcze i gabinety psychologiczne na miejscu.





## 4.0

### Ściganie karne

Zadaniem policji jest prowadzenie dochodzeń w przypadku przestępstw.

Funkcjonariusze policji zadają zatem osobie dotkniętej przemocą pytania dotyczące incydentu i jego przyczyn oraz zabezpieczają dowody. Mogą oni też ewentualnie zadać pytanie, czy osoba dotknięta przemocą chce wnieść oskarżenie, przez co może wyrazić, czy jest zainteresowana ściganiem karnym, czy nie. Wszczęcie postępowania karnego nie jest jednak zależne tylko od wniesienia oskarżenia przez ofiarę przemocy. Prokuratura otrzymuje we wszystkich przypadkach przemocy domowej informację o przebiegu dochodzenia od policji. Jeżeli w przypadku tak zwanych zwykłych uszkodzeń ciała (np. spoliczkowanie) nie zostało wniesione oskarżenie, wówczas to prokuratura decyduje, czy istnieje szczególny interes publiczny w ściganiu karnym.

W przypadku poważnych przestępstw przemocowych, takich jak niebezpieczne uszkodzenie ciała lub zgwałcenie, ściganie karne ma miejsce niezależnie od tego, czy osoba dotknięta przemocą wniosła oskarżenie, czy nie. Jednak to, czy następnie dochodzi do wniesienia aktu oskarżenia i wreszcie do skazania sprawcy, zależy koniec końców od sytuacji dowodowej: od dochodzenia prowadzonego przez policję, dokumentacji urazów i gotowości osoby dotkniętej przemocą do składania zeznań.

## 4.1

### Najczęściej zadawane pytania na temat ścigania karnego

Czy muszę zeznawać przed policją i sądem?



W ramach ścigania karnego jest rzeczą istotną, czy osoba dotknięta przemocą składa przed policją protokołowane zeznania na temat incydentu, czy nie. To zeznanie jest często jedynym dowodem, ponieważ podczas aktów przemocy rzadko obecni są świadkowie.

Osoba bliska oskarżonemu (małżonka, była małżonka, osoba zaręczona, spokrewniona lub spowinowacana) może odmówić składania zeznań przed policją, prokuraturą czy sądem. Oznacza to też, że jej zeznanie, złożone pierwotnie wobec policji, nie może być później brane pod uwagę, np. podczas sądowej rozprawy głównej. Może to prowadzić do umorzenia postępowania, o ile nie istnieją inne środki dowodowe. Policja poucza przed przesłuchaniem o prawie do odmowy zeznań.





## Nie wiem, czy mam złożyć zawiadomienie o przestępstwie, co mogę zrobić?



Złożenie zawiadomienia o przestępstwie przeciwko partnerowi czy byłemu partnerowi jest często trudną decyzją. Ściganie karne oskarżonego jest możliwe poprzez złożenie zawiadomienia o przestępstwie aż do momentu przedawnienia ścigania karnego. Niektóre czyny zabronione, w szczególności obraza, ścigane są jednak tylko w przypadku wniesienia oskarżenia. Termin wniesienia oskarżenia wynosi trzy miesiące. Jeżeli osoba dotknięta przemocą nie chce od razu podejmować tej decyzji, może sobie zastrzec wniesienie oskarżenia. Należy wówczas oświadczyć wobec policji, że nie rezygnuje się co do zasady z wniesienia oskarżenia, ale jednak nie zamierza się go wnieść w danym momencie. Zastrzeżenie to obowiązuje przez trzy miesiące. Ten termin należy zapamiętać.

## Czym jest poufne zabezpieczenie śladów?



W przypadku wątpliwości co do chęci wniesienia oskarżenia można skorzystać z poufnego zabezpieczenia śladów. W niektórych ambulatoriach dla osób dotkniętych przemocą w Badenii-Wirtembergii (na przykład w klinikach uniwersyteckich w Ulm, Freiburgu i Heidelbergu) urazy doznane przez osobę dotkniętą przemocą są dokumentowane w sposób użyteczny sędowo i anonimowy, a wyniki badań przechowywane. Dopiero kiedy osoba dotknięta przemocą zdecyduje się na wniesienie oskarżenia, policja może zażądać tych wyników jako środków dowodowych w postępowaniu karnym.

## Czy mogę cofnąć wniesione oskarżenie?



Tak, wniesione oskarżenie może zostać w każdej chwili wycofane. Decyzja ta jest wówczas jednak ostateczna, to znaczy, że cofniętego oskarżenia nie da się już wnieść ponownie. W przypadku zwykłych uszkodzeń ciała to prokuratura decyduje, czy istnieje szczególny interes publiczny w ściganiu karnym. Jeżeli oskarżonemu zarzucano jedynie obrazę, po cofnięciu wniesienia oskarżenia przez osobę dotkniętą przemocą postępowanie zostaje umorzone. W przypadku cofnięcia wniesionego oskarżenia i wynikającego z tego umorzenia postępowania istnieje możliwość nałożenia na osobę, która wycofała oskarżenie, kosztów tego postępowania.

## Jakie wsparcie i pomoc mogę otrzymać w postępowaniu karnym?



Możliwe jest na przykład zabranie na policyjne przesłuchanie swojej zaufanej osoby. Można też skorzystać z porady lub reprezentowania przez wybranego przez siebie prawnika. Aby umożliwić dostęp do doradztwa prawnego także dotkniętym przemocą osobom o niskich dochodach, istnieje możliwość skorzystania z tzw. pomocy doradczej w zakresie doradztwa pozasądowego, jeżeli spełnione są warunki takiej pomocy. W ramach sądowego postępowania karnego osobie dotkniętej przemocą może zostać przydzielony prawnik jako oskarżyciel posiłkowy lub przyznane środki na koszty procesowe, jeżeli spełnione są warunki takiej pomocy. Więcej informacji można uzyskać w oddziale doradztwa prawnego sądu rejonowego lub w kancelarii prawnej. »



## Jakie są zadania procesowej pomocy psychologiczno-społecznej?



Procesowa pomoc psychologiczno-społeczna wspiera osoby dotknięte ciężką przemocą, jeżeli w ramach postępowania karnego dochodzi do rozprawy głównej w sądzie. Specjalnie wyszkoleni specjaliści towarzyszą osobie dotkniętej przemocą przed, w trakcie i po rozprawie sądowej. Wyjaśniają jej przebieg postępowania, zadania stron i omawiają z nią tok i wynik postępowania. Procesowa pomoc psychologiczno-społeczna nie świadczy jednak doradztwa prawnego ani pomocy psychologicznej czy terapeutycznej. Także osobom dorosłym będącym ofiarami ciężkiej przemocy lub czynów zabronionych o charakterze seksualnym może zostać ewentualnie przydzielona osoba świadcząca pomoc psychologiczno-społeczną w ramach procesu. W przypadku przydzielenia takiej osoby przez sąd pomoc psychologiczno-społeczna dla ofiary przemocy jest bezpłatna. W przypadkach, w których warunki przydzielenia przez sąd osoby świadczącej pomoc nie są spełnione, każda ofiara przemocy może też na własny koszt skorzystać z procesowej pomocy psychologiczno-społecznej.

### Więcej informacji na temat postępowania karnego:

[www.bmjv.de/SharedDocs/Publikationen/DE/  
Opfermerkblatt.pdf?\\_\\_blob=publicationFile&v=15](http://www.bmjv.de/SharedDocs/Publikationen/DE/Opfermerkblatt.pdf?__blob=publicationFile&v=15)

[www.justiz-bw.de/site/pbs-bw-rebrush-jum/get/  
documents\\_E-787615818/jum1/JuM/Justizministerium%20NEU/  
Opferschutz/Opferschutz-Flyer.pdf](http://www.justiz-bw.de/site/pbs-bw-rebrush-jum/get/documents_E-787615818/jum1/JuM/Justizministerium%20NEU/Opferschutz/Opferschutz-Flyer.pdf)

### Więcej informacji na temat procesowej pomocy psychologiczno-społecznej:

[www.bmjv.de/DE/Themen/OpferschutzUndGewaltpraevention/  
Prozessbegleitung/Prozessbegleitung\\_node.html](http://www.bmjv.de/DE/Themen/OpferschutzUndGewaltpraevention/Prozessbegleitung/Prozessbegleitung_node.html)

[www.justiz-bw.de/Lde/Startseite/Justiz/Psychosoziale+  
Process Accompaniment](http://www.justiz-bw.de/Lde/Startseite/Justiz/Psychosoziale+Process+Accompaniment)

[www.service-bw.de/leistung/-/sbw/Psychosoziale+  
Prozessbegleitung++Beiordnung+beantragen-3700-leistung-0](http://www.service-bw.de/leistung/-/sbw/Psychosoziale+Prozessbegleitung++Beiordnung+beantragen-3700-leistung-0)



## Ochrona cywilno-prawna – ustawa o przeciwdziałaniu przemocy

W razie obawy ponownego zastosowania przemocy przez partnera lub w przypadku, kiedy po raz pierwszy pojawi się z jego strony groźba użycia przemocy, istnieje możliwość złożenia w sądzie rejonowym wniosku o podjęcie środków przewidzianych w ustawie o przeciwdziałaniu przemocy. Sąd może wydać wobec sprawcy zarządzenia wynikające z tej ustawy.

W szczególności sąd może obłożyć sprawcę nakazami i zakazami (tak zwane zarządzenia ochronne) i przekazać wspólne mieszkanie ofierze przemocy do tymczasowego wyłącznego użytkowania. Przekazanie mieszkania oznacza, że ofiara przemocy może w przyszłości korzystać z mieszkania sama, a jej partner musi je opuścić. Obowiązuje to nawet wówczas, kiedy ofiara przemocy nie jest właścicielem czy najemcą mieszkania.

Ponadto sąd może na przykład zakazać partnerowi zbliżania się do mieszkania ofiary przemocy, jej miejsca pracy czy przedszkola ich dzieci, nawiązywania z nią kontaktu (także poprzez sieci społecznościowe, takie jak Facebook czy WhatsApp) lub aranżowania spotkań.

Sąd może nakazać zastosowanie środków wynikających z ustawy o przeciwdziałaniu przemocy w formie zarządzenia tymczasowego w trybie pilnym, jeżeli istnieje natychmiastowa potrzeba podjęcia czynności. Szczególnie pilne powody zastosowania tych środków muszą zostać przez ofiarę przemocy uwiarygodnione wobec sądu. Zaleca się w tym celu opisanie stanu faktycznego w formie oświadczenia w miejsce przysięgi. Pomocne są również świadectwa lekarskie i raporty policji.

Sąd może w trybie pilnym zrezygnować z wysłuchania sprawcy przed wydaniem zarządzenia tymczasowego. Od decyzji sądu bez rozprawy ustnej sprawca może się odwołać. Sąd musi wówczas ponownie podjąć decyzję po odbyciu rozprawy ustnej. Sprawca i ofiara nie muszą się jednak przy tym koniecznie spotkać ze sobą. Jeżeli wymaga tego ochrona stron, przesłuchanie może też się odbyć oddzielnie.

Najlepiej zebrać już wcześniej informacje o postępowaniu w sprawie przeciwdziałania przemocy w specjalistycznej placówce doradczej i ewentualnie skorzystać z pomocy prawnika.



## 5.1

### Najczęściej zadawane pytania na temat ustawy o przeciwdziałaniu przemocy

Jak długo obowiązują zarządzenia prewencyjne wydawane na podstawie ustawy o przeciwdziałaniu przemocy?



Jeżeli ofiara przemocy nie jest uprawniona do samodzielnego użytkowania wspólnego mieszkania, sąd może przydzielić jej to mieszkanie tylko na pewien czas. Obowiązuje to na przykład, kiedy jest ona wspólnie ze sprawcą właścicielem lub najemcą mieszkania. Termin wynosi z reguły maksymalnie sześć miesięcy. Jeżeli w tym czasie nie uda się znaleźć zastępczego mieszkania, sąd może przedłużyć termin maksymalnie o kolejne sześć miesięcy.

Gdzie mogę złożyć wniosek o zastosowanie środków wynikających z ustawy o przeciwdziałaniu przemocy?



Wniosek można złożyć w formie pisemnej w sądzie rejonowym lub w oddziale doradztwa prawnego sądu rejonowego. Wniosek rozpatrywany jest następnie przez sąd rodzinny, wydział sądu rejonowego. Oprócz dowodu osobistego osoba dotknięta przemocą powinna przynieść wszystkie istotne dokumenty, które dokumentują czyn przemocowy i doznane urazy (na przykład zdjęcia urazów, świadectwa lekarskie) i zastanowić się, czy osoby trzecie (np. krewni czy sąsiedzi) nie mogą zaświadczyć części stanu faktycznego. Jeżeli policja wydała już nakaz opuszczenia mieszkania, należy dołączyć kopię tej decyzji lub podać sądowi datę i sygnaturę decyzji. W postępowaniu na mocy ustawy o przeciwdziałaniu przemocy nie jest wymagane reprezentowanie przez prawnika. Skorzystanie z doradztwa adwokackiego może być jednak pomocne. Adwokat może też pomóc w złożeniu wniosku o wsparcie dotyczące kosztów postępowania, jeżeli dochody ofiary przemocy są niskie.



## Czy wniosek na podstawie ustawy o przeciwdziałaniu przemocy mogą też złożyć w późniejszym czasie?



Tak, wniosek na podstawie ustawy o przeciwdziałaniu przemocy można też złożyć w późniejszym czasie – nawet wówczas, kiedy partner po policyjnym nakazie opuszczenia mieszkania wrócił już do niego z powrotem. W przypadku późniejszego składania wniosku ważne jest zabezpieczenie dowodów, takich jak np. dokumentacja urazów. W odniesieniu do przekazania mieszkania obowiązuje jednak termin trzech miesięcy. Zgodnie z ustawą o przeciwdziałaniu przemocy osoba dotknięta przemocą ma prawo do przekazania mieszkania tylko w sytuacji, kiedy w ciągu trzech miesięcy po dokonaniu czynu przemocowego zażąda tego od sprawy w formie pisemnej. Kiedy ten termin minie, prawo do przekazania mieszkania osobie dotkniętej przemocą przestaje obowiązywać.

Więcej informacji na temat ustawy o przeciwdziałaniu przemocy:

[www.bmfsfj.de/bmfsfj/service/publikationen/  
mehr-schutz-bei-haeuslicher-gewalt-81936](http://www.bmfsfj.de/bmfsfj/service/publikationen/mehr-schutz-bei-haeuslicher-gewalt-81936)

[www.justiz-bw.de/site/pbs-bw-rebrush-jum/get/  
documents\\_E-475445011/jum1/JuM/Brosch%C3%BCren/  
Schutz%20vor%20h%C3%A4uslicher%20Gewalt.pdf](http://www.justiz-bw.de/site/pbs-bw-rebrush-jum/get/documents_E-475445011/jum1/JuM/Brosch%C3%BCren/Schutz%20vor%20h%C3%A4uslicher%20Gewalt.pdf)



## Pomocne kontakty



**Policjny telefon  
alarmowy**  
110



**Placówki doradcze dla ofiar  
przemocy po wydaniu nakazu  
opuszczenia mieszkania  
w Badenii-Wirtembergii**



[www.interventionsstellen-bw.de](http://www.interventionsstellen-bw.de)

 **HILFE TELEFON**  
**GEWALT GEGEN FRAUEN**

**08000 116 016**

**Telefon zaufania dla kobiet  
dotkniętych przemocą**  
[www.hilfetelefon.de](http://www.hilfetelefon.de)  
nieodpłatnie dostępny pod  
numerem: 08000 116 016



**HILFETELEFON  
GEWALT  
AN MÄNNERN**

**Telefon zaufania dla mężczyzn  
dotkniętych przemocą**  
[www.maennerhilfetelefon.de](http://www.maennerhilfetelefon.de)  
nieodpłatnie dostępny pod  
numerem: 0800 123 99 00



## Więcej informacji:

Domy pomocy dla kobiet i dzieci:

[www.frauenhaus-suche.de](http://www.frauenhaus-suche.de)

Przegląd wolnych miejsc w domach pomocy dla kobiet  
w Republice Federalnej Frauenhauskoordinierung (organizacja  
koordynująca działalność domów pomocy dla kobiet)

[www.frauenhauskoordinierung.de](http://www.frauenhauskoordinierung.de)

Bundesverband Frauenberatungsstellen (federalny związek  
placówek doradczych dla kobiet i telefony zaufania dla kobiet:

[www.frauen-gegen-gewalt.de](http://www.frauen-gegen-gewalt.de)

Ambulatorium dla osób dotkniętych przemocą w Heidelbergu:

0152 54648393, [www.klinikum.uni-heidelberg.de/](http://www.klinikum.uni-heidelberg.de/)

[rechts-und-verkehrsmedizin/leistungsspektrum/medizin/  
gewaltambulanz](http://rechts-und-verkehrsmedizin/leistungsspektrum/medizin/gewaltambulanz)

Ambulatorium dla osób dotkniętych przemocą we Freiburgu:

0761 203 6850, [www.uniklinik-freiburg.de/rechtsmedizin/](http://www.uniklinik-freiburg.de/rechtsmedizin/)

[default-bafc91fab1.html](http://default-bafc91fab1.html)

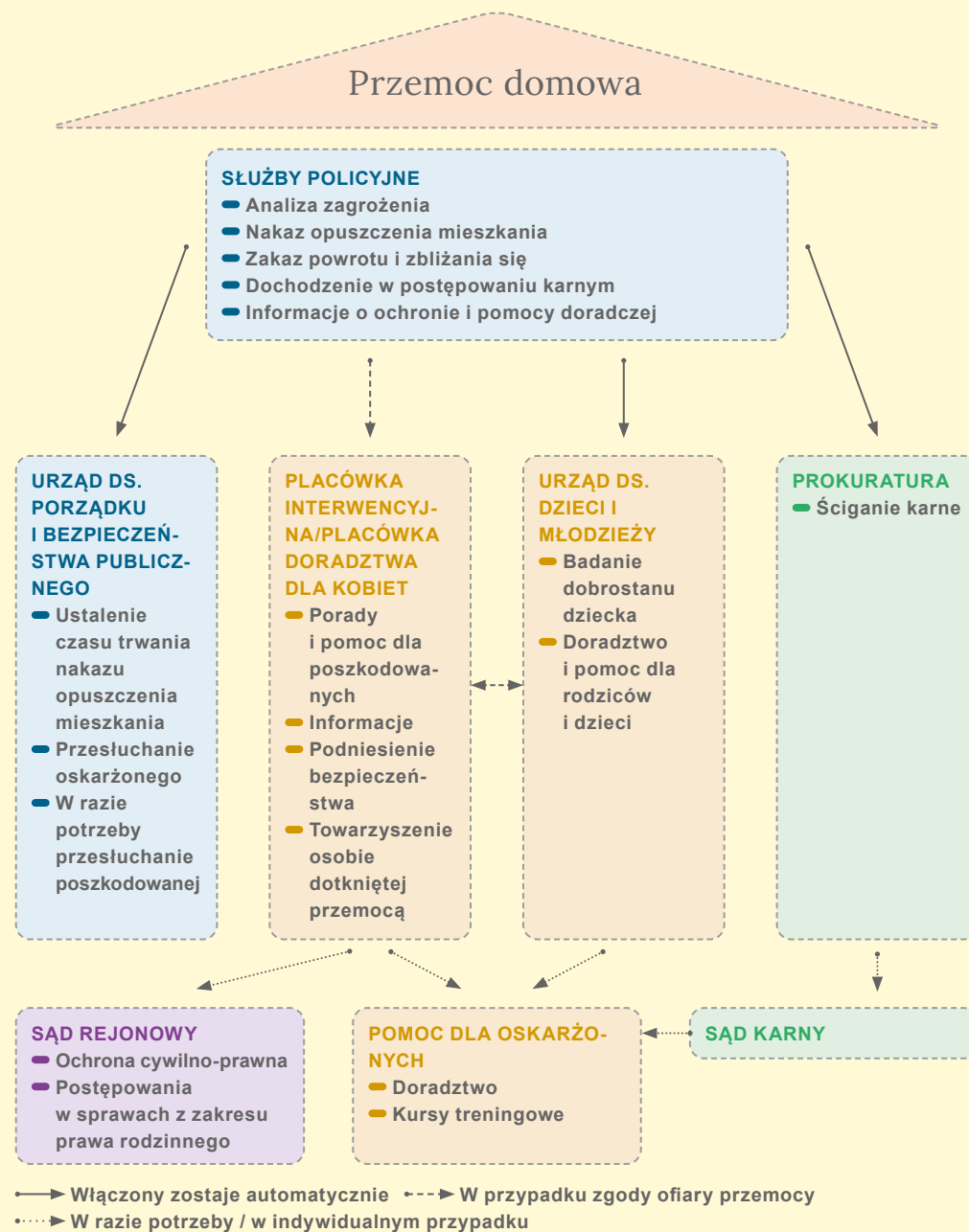
Ambulatorium dla osób dotkniętych przemocą w Ulm:

0731 500-65009, [www.uniklinik-ulm.de/rechtsmedizin/](http://www.uniklinik-ulm.de/rechtsmedizin/)

[gewaltopferambulanz.html](http://gewaltopferambulanz.html)

Ministerstwo Spraw Społecznych, Zdrowia i Integracji  
Badenii-Wirtembergii:

[sozialministerium.baden-wuerttemberg.de/de/soziales/gegen-  
gewalt-an-frauen](http://sozialministerium.baden-wuerttemberg.de/de/soziales/gegen-gewalt-an-frauen)





# Impressum

---

## BROSZURA

Informacje na temat procedury nakazu opuszczenia  
mieszkania w przypadkach przemocy domowej

## WYDAWCA

Ministerstwo Spraw Społecznych, Zdrowia i Integracji  
Badenia-Wirtembergia  
Else-Josenhans-Straße 6  
70173 Stuttgart

tel.: (0711) 123-0

faks: (0711) 123-3999

internet: [www.sm.baden-wuerttemberg.de](http://www.sm.baden-wuerttemberg.de)

## PROJEKT

unger+ kreative strategien GmbH, Stuttgart, [www.ungerplus.de](http://www.ungerplus.de)

## DRUK

Druckstudio GpZ Überlingen gGmbH, [www.druckstudio.gpz.de](http://www.druckstudio.gpz.de)

## WYKAZ ZDJĘĆ

Tytuł: ©Robert Kneschke – stock.adobe.com

## STAN

listopad 2021

## INFORMACJA W SPRAWIE DYSTRYBUCJI

Niniejsza broszura informacyjna została wydana przez Rząd Krajowy Badenii-Wirtembergii w ramach konstytucyjnego obowiązku informowania opinii publicznej. Nie może być ona wykorzystywana przez partie, ich kandydatów lub wolontariuszy podczas kampanii wyborczej w celu prowadzenia agitacji wyborczej. Dotyczy to wszelkich wyborów.

Niewłaściwe jest w szczególności rozdawanie na spotkaniach wyborczych, stoiskach informacyjnych partii oraz wkładanie, nadrukowywanie i naklejanie partyjnych informacji lub materiałów reklamowych. Zakazane jest też przekazywanie broszury osobom trzecim w celu agitacji wyborczej. Także bez czasowego odniesienia do zbliżających się wyborów nie wolno wykorzystywać niniejszej broszury w taki sposób, aby można ją było zrozumieć jako opowiadzenie się wydawcy po stronie poszczególnych grup politycznych. Ograniczenia te obowiązują niezależnie od drogi dystrybucji, a więc niezależnie od tego, jaką drogą i w jakiej ilości niniejsza broszura informacyjna dotrze do odbiorcy.

Zezwala się jednak partiom na używanie broszury do informowania swoich członków o jej treści.





# Baden-Württemberg

MINISTERIUM FÜR SOZIALES, GESUNDHEIT UND INTEGRATION

Ministerstwo Spraw Społecznych, Zdrowia i Integracji Badenii-Wirtembergii  
Else-Josenhans-Str. 6 · 70173 Stuttgart · [www.sm.baden-wuerttemberg.de](http://www.sm.baden-wuerttemberg.de)